

# Effekter av ekonomiska incitament för ett jämställt föräldrapenninguttag

## – erfarenheter från jämställdhetsbonusen

*Jämställdhetsbonusen gav föräldrar chansen att tjäna in en bonus genom ett mer jämställt föräldrapenninguttag. Jag finner att bonusen minskade skillnaden mellan föräldern med det högsta respektive lägsta uttaget. Könsskillnaden i uttag påverkades dock inte eftersom en mindre grupp föräldrar behövde öka mammans uttag för att få mer bonus. Bonusen hade inga statistiskt säkerställda effekter på arbetsinkomster eller uttag av tillfällig föräldrapenning. Effekterna har emellertid ett intressant mönster som gör att man inte kan utesluta att det, i varje fall för mammor, kan finnas en koppling mellan föräldraledighetens längd och senare fördelning av tid mellan lönearbete och omvårdnad av barn.*

Det faktum att kvinnor och män påverkas olika av familjebildning anses vara en viktig orsak till kvarvarande könsskillnader på arbetsmarknaden (se t ex Adda m fl 2017, Angelov m fl 2016 och Kleven m fl 2019). En rimlig slutsats är därför att åtgärder som syftar till att minska könsskillnader på arbetsmarknaden bör vara inriktade på att utjämna konsekvenserna av familjebildning för kvinnor och män. Under de senaste 30 åren har många länder, inklusive Sverige, i varierande utsträckning infört öronmärkta dagar för mamman och pappan i föräldraförsäkringen i syfte att åstadkomma ett mer jämställt barnansvar på både kort och lång sikt.<sup>1</sup> Eftersom dagar med betald föräldraledighet brinner inne om föräldrarna inte förbrukar sina reserverade dagar skapar öronmärkning av dagar relativt starka incitament för pappor att öka sitt uttag av föräldrapenning. Utvärderingar av sådana reformer har också genomgående påvisat stora positiva effekter på pappors uttag av betald föräldraledighet (se t ex Ekberg m fl 2013, Cools m fl 2015, Patnaik 2019 och Tamm 2019).

Samtidigt finns det kritik mot öronmärkning av dagar eftersom föräldrars valmöjligheter för sin föräldraledighet begränsas. Därför är det viktigt att studera effekter av andra policyverktyg som ger incitament för ett mer jämställt uttag av föräldrapenning utan att införa, eller utöka, öronmärkning av dagar. I den här artikeln redovisar jag resultat från en utvärdering av en internationellt sett unik reform inom den svenska föräldraförsäkringen som gav föräldrar möjlighet att tjäna in en ekonomisk bonus genom en jämställd fördelning av föräldrapenninguttaget. Jag studerar den s k jämställdhetsbonusen som fanns i Sverige mellan 2008–16 och som infördes i ett system som redan innehöll 60 reserverade dagar för vardera föräldern.

<sup>1</sup> Exempel på andra länder som infört öronmärkta dagar är Österrike, Finland, Frankrike, Tyskland, Island, Norge och Spanien.

### **OLOF ROSENQVIST**

är filosofie doktor i nationalekonomi och forskare vid Institutet för arbetsmarknads- och utbildningspolitisk utvärdering (IFAU). Hans nuvarande forskning berör huvudsakligen utbildning, integration och familjepolitik.  
olof.rosenqvist@ifau.uu.se

Den här artikeln är en förkortad version av Rosenqvist (2022a). Författaren vill tacka Daniel Avdic, Jan Saueremann, Martin Nybom, Oskar Nordström Skans och Caroline Hall för värdefulla kommentarer.

Bonusen tjänades in när uttaget av föräldrapenningdagar på sjukpenning- eller grundnivå (hädanefter SGI-dagar)<sup>2</sup> för den förälder som tagit ut minst antal sådana dagar överskred 60 dagar. För varje ytterligare dags ökning av det lägsta uttaget ökade bonusen med 100 kr och vid ett helt jämställt uttag gavs en maximal skattefri bonus på 13 500 kr. Eftersom bara föräldrar till barn födda fr o m 1 juli 2008 hade möjlighet att tjäna in bonus är det möjligt att skatta kausala effekter av reformen genom att jämföra föräldrar som fick barn strax före och strax efter 1 juli 2008.

Jag finner att jämställdhetsbonusen minskade skillnaden i det totala uttaget av SGI-dagar (dvs uttaget fram till barnet fyllt åtta år) mellan föräldern med det högsta uttaget och föräldern med det lägsta uttaget.<sup>3</sup> Bonusen minskade dock inte skillnaden mellan mammans och pappans uttag vilket förklaras av att mamman inte alltid har det högsta uttaget. I en liten minoritet av föräldraparen gav således bonusen mamman incitament att öka sitt uttag vilket också skedde på ett mycket tydligt sätt.<sup>4</sup> Även om jämställdhetsbonusen inte påverkade det genomsnittliga uttaget för kvinnor och män visar resultaten tydligt att föräldrarna reagerade på jämställdhetsbonusens incitament. Detta trots att incitamenten var relativt svaga och att bonusen under de första åren kom föräldrarna till del med stor eftersläpning efter en aktiv ansökan från föräldrarna.<sup>5</sup> En viktig slutsats är därför att det går att påverka föräldrars föräldrapenninguttag med ekonomiska incitament.

Även om ett mer jämställt uttag av föräldraledighet när barnet är litet kan ha ett egenvärde har argumentet om ett samband mellan fördelningen av föräldraledigheten och den långsiktiga jämställdheten i hushållet varit framträdande i de diskussioner som föregått införandet av olika jämställdhetsreformer i föräldraförsäkringen. De studier som gjorts på området ger dock inget entydigt stöd för att ett sådant samband finns (se t ex Ekberg m fl 2013, Cools m fl 2015, Duvander och Johansson 2019, Kotsadam och Finseraas 2011, Patnaik 2019 och Tamm 2019). Mitt bidrag till den här litteraturen består i att studera effekter av jämställdhetsbonusen på föräldrarnas arbetsinkomster och uttag av tillfällig föräldrapenning för vård av sjukt barn (hädanefter VAB). Jag finner inga statistiskt säkerställda effekter av jämställdhetsbonusen på föräldrarnas arbetsinkomster eller uttag av VAB men det finns ändå intressanta mönster. För mammor där jämställdhetsbonusen hade en negativ effekt på uttaget av föräldrapenning syns nämligen

<sup>2</sup> Föräldrapenning på grundnivå ges till föräldrar som saknar sjukpenninggrundande inkomst. För att förenkla framställningen benämner jag båda dessa dagtyper som SGI-dagar.

<sup>3</sup> På några ställen i artikeln benämner jag denna skillnad som den absoluta skillnaden i uttag mellan föräldrarna.

<sup>4</sup> Duvander och Johansson (2012) har tidigare utvärderat jämställdhetsbonusens effekter på mammors och pappors uttag t o m barnets tvåårsdag. De fann inte heller några statistiskt säkerställda effekter på dessa utfall. De studerade dock inte effekter på skillnaden i uttag mellan föräldern med det högsta uttaget och föräldern med det lägsta uttaget vilket är nödvändigt för att fånga den totala responsen på bonusen.

<sup>5</sup> Bonus som tjänades in fr o m 1 januari 2012 betalades dock ut automatiskt kort efter det att den tjänades in.

även ett minskat uttag av VAB och högre arbetsinkomster. Bland mammor där jämställdhetsbonusen hade en positiv effekt på uttaget av föräldrapenning ökade i stället uttaget av VAB medan arbetsinkomsterna minskade. Jag ser inget motsvarande tydligt mönster för pappor. Även om dessa resultat har en betydande statistisk osäkerhet innebär de ändå att vi inte kan utesluta att det, i alla fall för mammor, finns en potentiellt viktig koppling mellan föräldraledighetens längd och omfattningen av det mer långsiktiga ansvaret för barn och hushåll.

## 1. Föräldraförsäkringen och jämställdhetsbonusen

### *Den svenska föräldraförsäkringen: historik och reformer*

Den moderna svenska föräldraförsäkringen infördes 1974. Vid den tiden stod mammorna för nästan allt uttag av betald föräldraledighet, men pappornas andel har gradvis ökat över tid och uppgick till ungefär 30 procent år 2020. År 1974 hade föräldrarna tillgång till sex månaders betald föräldraledighet (Försäkringskassan 2011). Föräldraförsäkringen utökades sedan snabbt och redan 1989 kunde föräldrarna ta ut 450 dagar med betald ledighet. Föräldrar som fick barn fr o m 1 januari 1995 fick varsin reserverad månad i föräldraförsäkringen. År 2002 infördes ytterligare en reserverad månad samtidigt som det totala antalet dagar med betald föräldraledighet utökades till 480 vilket är den nivå som fortfarande gäller. Jämställdhetsbonusen, som beskrivs mer detaljerat nedan, infördes 2008 och avskaffades vid årsskiftet 2016/2017. Strax före avskaffandet av jämställdhetsbonusen infördes en tredje reserverad månad.

### *Jämställdhetsbonusen*

Föräldrar som fick barn 2008 hade således tillgång till 480 dagar med betald föräldraledighet som kunde tas ut fram t o m barnets åttaårsdag (eller slutet av årskurs 1). För 390 dagar uppgår nivån på föräldrapenningen till ungefär 80 procent av den uteblivna arbetsinkomsten (upp till ett tak) medan nivån för resterande 90 dagar ligger på 180 kr per dag för samtliga. De två typerna av dagar brukar benämnas som SGI-dagar respektive lägstanivådagar. Vid tidpunkten för införandet av jämställdhetsbonusen (1 juli 2008) var 60 SGI-dagar reserverade för vardera föräldern.

Jämställdhetsbonusen innebar att föräldrar till barn födda fr o m 1 juli 2008 fick möjlighet att tjäna in en ekonomisk bonus genom en jämställd fördelning av föräldrapenninguttaget.<sup>6</sup> Bonusen tjänades in när uttaget av SGI-dagar för den förälder som tagit ut minst antal sådana dagar överskred 60 dagar. För varje ytterligare dags ökning av det lägsta uttaget ökade bonu-

6 När bonusen infördes 2008 genomfördes en informationskampanj i media. Föräldrar kunde också ta del av information om jämställdhetsbonusen via Försäkringskassans webbplats. Undersökningar har dock visat att föräldrarnas kunskap om jämställdhetsbonusen var relativt låg (Försäkringskassan 2014).

sen med 100 kr och vid ett helt jämställt uttag av 195 SGI-dagar var gavs en maximal skattefri bonus på 13 500 kr.<sup>7</sup>

Under åren 2008–11 gjorde Försäkringskassan kalenderårsvisa avstämningar av föräldrarnas intjänande av bonus och tidigt i februari efterföljande år informerades föräldrarna om bonusen de kunde ansöka om. Det var bara den förälder med högst uttag av SGI-dagar vid årsskiftet som kunde ansöka om den bonus som tjänats in under det tidigare kalenderåret och ansökan behövde nå Försäkringskassan före 1 mars.<sup>8</sup> I ansökan behövde föräldern bevisa att han eller hon jobbat eller studerat under de dagar då den andra föräldern var föräldraledig och på så sätt genererade bonus. Efter att Försäkringskassan godkänt ansökan informerades Skatteverket och bonusen kom föräldern till del genom en skattereduktion.

För bonus som tjänades in före 1 januari 2012 gällde en enklare process. Nu krävdes inte längre en aktiv ansökan utan bonusen betalades ut automatiskt månaden efter det att den tjänades in. Kravet på studier eller arbete slopades och varje ytterligare bonusdag gav nu föräldrarna 50 kr var. Jämställdhetsbonusen avskaffades sedermera vid årsskiftet 2016/2017.

Sammanfattningsvis hade föräldrar till barn födda strax efter 1 juli 2008 möjlighet att tjäna in bonus under hela perioden fram till barnets åttaårsdag. Under barnets första 3,5 år gällde de ursprungliga mer krävande reglerna för att få ta del av bonusen medan enklare regler gällde under de sista 4,5 åren. För mammor med barn födda kring 1 juli 2008 utgjorde uttaget av SGI-dagar före 2012 ungefär 93 procent av det totala uttaget av SGI-dagar medan motsvarande siffra för pappor var 69 procent. Således bör den aktuella utvärderingen, som bygger på jämförelser mellan föräldrar som fick barn strax före och strax efter 1 juli 2008, huvudsakligen betraktas som en utvärdering av jämställdhetsbonusen i dess ursprungliga form.

### *Att mäta effekter av jämställdhetsbonusen*

Redan innan jämställdhetsbonusen fanns det en liten minoritet bland föräldraparen, ungefär åtta procent, där pappan tog ut flest SGI-dagar. Även om jämställdhetsbonusen gav alla föräldrapar incitament att öka det lägsta uttaget av SGI-dagar varierade alltså könet på personen med det lägsta uttaget mellan olika föräldrapar. Det här innebär att skattade effekter på mammans och pappans uttag kommer att fånga upp nettoeffekten av två motverkande krafter eftersom bonusen gav en liten grupp mammor

<sup>7</sup> Bonusnivån var fram till 2011 inkomstberoende men nästan alla föräldrar som arbetade eller studerade, vilket var ett krav för att få bonus, slog i taket på 100 kr per dag.

<sup>8</sup> Följande exempel illustrerar hur beräkningen av bonus kunde gå till: Mamman och pappan använder 90 och 70 SGI-dagar under barnets första kalenderår. Mamman har alltså högst uttag och har därmed rätt till bonusen. Försäkringskassan informerar mamman om att hon kan ansöka om en bonus till ett värde av 10 (=70–60) dagar. Efter det andra kalenderåret är mammans och pappans ackumulerade uttag av SGI-dagar 120 respektive 150. Pappan har nu högst uttag och har därmed rätt till den bonus som tjänats in under det andra kalenderåret. Försäkringskassan beräknar pappans bonusdagar genom att dra bort de 60 reserverade dagarna och det första kalenderårets bonusdagar från mammans ackumulerade uttag. Pappan kan således ansöka om 50 (=120–60–10) bonusdagar.

(pappor) incitament att öka (minska) sitt uttag. Även om det är intressant att studera effekter på dessa utfall underskattar sådana skattningar föräldrars totala respons på bonusen. För att fånga den totala responsen behöver man i stället skatta effekter på skillnaden i uttaget av SGI-dagar mellan föräldern med det högsta respektive lägsta uttaget.

En annan viktig aspekt är att ökningarna i uttaget av SGI-dagar för föräldern med det lägsta uttaget bara gav bonus om uttaget redan var minst 60 dagar. Nästan hälften av föräldrarna i min studie nådde aldrig upp till 60-dagarsgränsen och tjänade således inte in någon bonus. Jag menar därför att det är viktigt att skatta separata effekter för föräldrar under och över 60-dagarsgränsen och i huvudsak fokusera på föräldrar över gränsen.<sup>9</sup>

## 2. Data och metod

### *Data*

Analysen baseras på register från Statistikmyndigheten SCB och Försäkringskassan. Registren från Statistikmyndigheten SCB innehåller bl a födelsedatum för alla barn födda i Sverige samt kopplingar mellan föräldrar och barn. I Försäkringskassans register finns information om föräldrars uttag av föräldrapenning. Datauppgifterna täcker uttagsperioder t o m utgången av 2020 vilket innebär att det slutgiltiga uttaget av både föräldrapenning (fram till åtta års ålder) och tillfällig föräldrapenning (fram till 12 års ålder) kan observeras.

Analysen baseras på barn födda i Sverige 2008 som uppfyller tre villkor. För det första måste barnets båda föräldrar gå att observera i registerdata. För det andra exkluderar jag flerbarnsfödslar eftersom andra regler för föräldrapenning gäller i dessa fall. Slutligen exkluderar jag föräldrar där någon förälder eller barnet dör eller emigrerar innan barnets åttaårsdag.

Tabell 1 ger beskrivande statistik för föräldrar som är inkluderade i analysen. Några saker i tabellen är värda att särskilt noteras. För det första ser vi att föräldrar till barn födda under första halvåret 2008 har en något starkare socioekonomisk ställning än föräldrar till barn födda under andra halvåret. Den här typen av socioekonomisk säsongsvariation i födslar kan observeras de flesta, om inte alla, år i Sverige. För det andra är statistiken över föräldrapenninguttaget, med en lägre absolut skillnad i uttag för barn födda under andra halvåret, i linje med en effekt av jämställdhetsbonusen. Men givet obalanserna i bakgrundsvariablerna kan naturligtvis inte denna skillnad ges en kausal tolkning. För det tredje kan vi notera att båda föräldrarna tar ut mer än 60 SGI-dagar i ungefär 55 procent av fallen. Slutligen visar statistiken att pappan hade högre slutgiltigt uttag av SGI-dagar än mamman i ungefär åtta procent av fallen. Det är intressant att notera att mammorna i dessa föräld-

<sup>9</sup> Resultaten ger inga skäl att tro att bonusen påverkade sannolikheten att passera 60-dagarsgränsen (se figur A1 i Rosenqvist 2022b), vilket innebär att den beskrivna uppdelningen bör vara oproblematiske.

Tabell 1  
Beskrivande statistik  
för föräldrar som  
ingår i analysen

Kolumn:	(1)	(2)
Mått:	Medelvärde	Medelvärde
Barn födda:	Före 1 juli 2008	Efter 30 juni 2008
<i>Bakgrundsvariabler:</i>		
Ålder vid födseln (mamma)***	31,08	30,60
Ålder vid födseln (pappa)***	33,93	33,45
Utbildningslängd i år (mamma)***	13,05	13,00
Utbildningslängd i år (pappa)***	12,60	12,55
Andel mammor födda i Sverige***	0,815	0,806
Andel pappor födda i Sverige**	0,813	0,807
Mammans inkomst i tusental***	200,68	189,09
Pappans inkomst i tusental***	318,64	305,81
Andel förstfödda barn (mamma)***	0,439	0,458
Andel förstfödda barn (pappa)***	0,438	0,456
Andel gifta vid födseln***	0,432	0,403
<i>Uttag av SGI-dagar:</i>		
Mammans uttag av SGI-dagar***	283,30	281,29
Pappans uttag av SGI-dagar***	90,16	92,26
Mammans uttag – pappans uttag***	193,14	189,02
Absolut skillnad i uttag***	209,47	205,39
Andel där lägsta uttaget är över 60 dagar	0,545	0,549
Andel där mammans uttag > pappans uttag***	0,920	0,913
Andel där uttaget är lika***	0,004	0,005
Andel där pappans uttag > mammans uttag***	0,076	0,081
Antal barn	50 405	46 813

*Anm:* Statistiken baseras på den grupp av föräldrar som beskrivs i avsnitt 2. \*/\*\*/\*\* angiver att skillnaderna mellan kolumn 1 och 2 är statistiskt säkerställda på 10/5/1 procentsnivå. Inkomst är angivet i 2018 års penningvärde. Inkomst och utbildningslängd är mätt året före födseln.

*Källa:* Rosenqvist (2022a).

rapar hade lägre inkomst året före födseln än mammorna i övriga föräldrapar medan det omvända gällde för papporna. Skillnaden mellan mammans och pappans SGI-nivå är alltså särskilt stor i dessa föräldrapar och det skulle kunna leda till att mamman (pappan) tar mindre (mer) betald ledighet och mer (mindre) obetald ledighet. Det skulle möjligen kunna vara en förklaring till det ovanliga uttagsmönstret. Andelen mammor som är födda i Sverige är också lägre bland dessa föräldrapar jämfört med övriga föräldrapar medan andelen som är födda i Sverige bland papporna är ganska lika. Även detta skulle kunna bidra till det ovanliga uttagsmönstret eftersom föräldrar födda utanför Sverige i regel tar ut färre dagar med föräldrapenning (ISF 2013).

## Metod

För att skatta kausala effekter av jämställdhetsbonusen på föräldrarnas föräldrapenninguttag utnyttjar jag att bara föräldrar till barn födda fr o m 1 juli 2008 hade möjlighet att tjäna in bonus. Under antagandet att det var slumpmässigt huruvida föräldrar fick barn precis före eller precis efter 1 juli 2008 är det möjligt att skatta kausala effekter av reformen genom att jämföra föräldrar som fick barn strax före och strax efter detta datum. Rent tekniskt görs denna jämförelse med hjälp av en sk regressionsdiskontinuitetsanalys där man undersöker om det linjära sambandet mellan födelsedatum och utfallet uppvisar en diskontinuitet vid 1 juli. Om inget annat händer vid 1 juli som skulle kunna påverka föräldrapenninguttaget kan en sådan diskontinuitet hänföras till jämställdhetsbonusen. I Rosenqvist (2022b) visar jag att det inte finns någon diskontinuitet i föräldrarnas socioekonomiska ställning vid 1 juli 2008. Det finns inte heller några diskontinuiteter i föräldrarnas uttag av föräldrapenning vid motsvarande brytpunkt 2007 och 2009. Sammantaget finns det alltså starka skäl att tro att metoden kan ge trovärdiga kausala skattningar av bonusens effekt.

## 3. Resultat

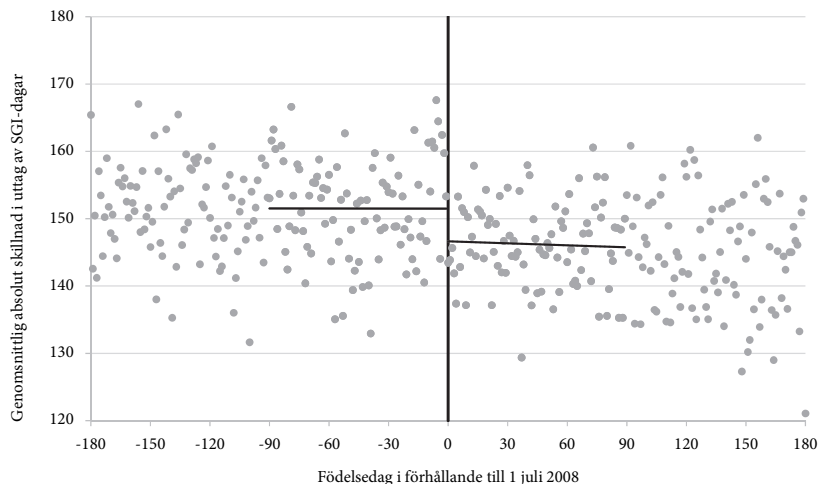
### *Effekter på det totala uttaget av SGI-dagar*

I figur 1, där datamaterialet är begränsat till föräldrapar över 60-dagarsgränsen (se diskussionen i avsnitt1), illustreras studiens viktigaste resultat. Figuren visar den genomsnittliga absoluta skillnaden mellan mammas och pappans totala uttag av SGI-dagar vid barnets åttaårsdag per födelsedatum. De svarta trendlinjerna visar det linjära sambandet mellan födelsedatum och den absoluta skillnaden i uttag av SGI-dagar skattat separat för perioderna april–juni (till vänster) respektive juli–september (till höger). I frånvaro av en reform bör linjerna i princip möta varandra, men i figuren syns i stället en tydlig diskontinuitet på ungefär fem dagar som, givet diskussionen i avsnitt 2, kan hänföras till jämställdhetsbonusen. Det här är en statistiskt säkerställd effekt som uppgår till ungefär 3,3 procent av den genomsnittliga absoluta skillnaden i uttag av SGI-dagar bland föräldrar till barn födda strax före reformen.

I tabell 2 redovisas den formella skattningen av diskontinuiteten i figur 1 (kolumn 1 i panel A) tillsammans med motsvarande skattningar för andra utfall och andra föräldrapar.<sup>10</sup> Som väntat ledde inte jämställdhetsbonusen till en minskning av den absoluta skillnaden i uttag bland föräldrapar under 60-dagarsgränsen (kolumn 1 i panel B). Effekten för samtliga föräldrapar är

<sup>10</sup> I skattningarna används föräldrar till barn födda inom 90 dagar från 1 juli 2008 och jag låter alla observationer få samma vikt. I Rosenqvist (2022b) visar jag att den statistiskt säkerställda negativa effekten på den absoluta skillnaden mellan mammas och pappans ackumulerade uttag av SGI-dagar vid barnets åttaårsdag kvarstår när jag varierar storleken på fönstret runt 1 juli 2008. Effekten kvarstår också om jag skattar modeller där observationer nära 1 juli får lite större vikt.

*Figur 1*  
Genomsnittlig absolut skillnad mellan mammans och pappans ackumulerade uttag av SGI-dagar vid barnets åttaårsdag per födelsedatum, bland föräldrar som uttömt alla reserverade dagar



*Ann:* Figuren baseras på barn födda 2008. Datamängden är begränsad till föräldrar som uttömt alla reserverade dagar. De svarta trendlinjerna i figuren visar den linjära relationen mellan födelsedatum och den absoluta skillnaden i uttag av SGI-dagar, skattad separat för perioderna april–juni (till vänster) respektive juli–september (till höger).

*Källa:* Rosenqvist (2022a).

därför mindre än för föräldrar över 60-dagarsgränsen, men det är fortfarande en statistiskt säkerställd negativ effekt. I den resterande delen av artikeln kommer jag att fokusera på föräldrar över 60-dagarsgränsen.

När vi går vidare i kolumn 2–4 och studerar effekter av bonusen på könskillnaden i uttag och på mammors och pappors uttag separat ser vi intressant nog bara små effekter som inte är statistiskt säkerställda. Det var väntat att effekten på skillnaden mellan mammans och pappans uttag (kolumn 2) skulle vara lägre än effekten på den absoluta skillnaden (kolumn 1) eftersom den förstnämnda effekten fångar en nettoeffekt av två motverkande krafter. Att effekten på skillnaden mellan mammans och pappans uttag skulle vara så pass mycket mindre var dock överraskande givet att andelen föräldrar med ”motsatta” incitament var relativt liten (drygt tio procent).

Resultaten i tabell 2 tyder på att föräldrar där pappans ackumulerade uttag av SGI-dagar vid barnets åttaårsdag var större än mammans reagerade kraftigt på jämställdhetsbonusen. För att undersöka detta mer direkt har jag i tabell 3 delat upp föräldraren över 60-dagarsgränsen i två grupper: en grupp där mammans uttag är större än pappans och en grupp där mammans uttag är mindre än pappans.<sup>11</sup> I båda grupperna ser vi en statistiskt säkerställd negativ effekt på skillnaden i uttag mellan föräldern med det högsta respektive lägsta uttaget (kolumn 1).<sup>12</sup> Effekten på skillnaden

<sup>11</sup> Den här uppdelningen bör vara oproblematisk eftersom jämställdhetsbonusen inte ledde till att det blev vanligare att pappan tog ut flest dagar.

<sup>12</sup> I Rosenqvist (2022a) visar jag att effekterna nästan var lika stora redan vid barnets fyraårsdag. Vid barnets tvåårsdag var dock effekten i panel A bara drygt hälften av den slutgiltiga effekten vid barnets åttaårsdag.



Kolumn:	(1)	(2)	(3)	(4)
Mått på uttag av SGI-dagar:	Högst- Lägst	Mamma- pappa	Mamma	Pappa
<i>Panel A. Föräldrapar över 60-dagarsgränsen</i>				
Effekt av bonusen	- 5,01*** (1,91)	- 0,87 (2,56)	0,05 (1,33)	0,93 (1,29)
Medelvärde i kontrollgruppen	153,01	133,03	258,24	125,20
Antal observationer	27 589	27 589	27 589	27 589
<i>Panel B. Föräldrapar under 60-dagarsgränsen</i>				
Effekt av bonusen	0,41 (1,39)	2,35 (2,58)	1,35 (1,74)	-1,00 (1,20)
Medelvärde i kontrollgruppen	277,94	266,02	312,88	46,86
Antal observationer	22 871	22 871	22 871	22 871
<i>Panel C. Samtliga föräldrapar</i>				
Effekt av bonusen	- 3,36** (1,66)	- 0,25 (2,17)	0,30 (1,18)	0,55 (1,13)
Medelvärde i kontrollgruppen	210,51	194,25	283,39	89,14
Antal observationer	50 460	50 460	50 460	50 460

Tabell 2  
Effekter på uttaget  
av SGI-dagar för  
par över/under  
60-dagarsgränsen

*Anm:* I tabellen redovisas skattningar av diskontinuiteter av den typen som visas i figur 1. Robusta standardfel visas i parentes och \*/\*\*/\*\* anger om resultatet är statistiskt säkerställt på 10/5/1 procentsnivån. Medelvärdet i kontrollgruppen avser barn födda i juni 2008.  
*Källa:* Rosenqvist (2022a).

mellan mammans och pappans uttag drar dock definitionsmässigt åt olika håll och trots att andelen föräldrapar med ”motsatta” incitament är liten var deras respons på jämställdhetsbonusen så pass kraftfull att nettoeffekten hamnade nära noll. Detta gäller även när man skattar effekter på mammans och pappans uttag separat (kolumn 3–4). Mammor i gruppen i panel B ökade sitt uttag med hela åtta dagar och papporna uppvisade en motsvarande minskning. Den negativa effekten på skillnaden mellan mammans och pappans uttag i panel A drivs främst av en ökning för pappor. Hos en betydande andel (knappt 50 procent) av det totala antalet föräldrapar ledde alltså bonusen till en liten ökning av pappans föräldrapenninguttag.

Det kan finnas flera orsaker till den starka reaktionen bland föräldraren i panel B men en förklaring som framstår som särskilt trolig har att göra med ekonomiska incitament. För att tjäna in bonus behövde föräldern med det lägsta uttaget ta ut fler SGI-dagar och därmed avstå från löneinkomst. I princip alla föräldrar tjänade in 100 kr i bonus per ytterligare dag som togs ut av föräldern med det lägsta uttaget givet att uttaget redan var över 60 dagar. Att ta ut ytterligare dagar var därför särskilt attraktivt för föräldrapar

Tabell 3  
Effekter på uttaget av SGI-dagar för föräldrapar över 60-dagarsgränsen där mamman hade högre respektive lägre uttag än pappan

Kolumn:	(1)	(2)	(3)	(4)
Mått på uttag av SGI-dagar:	Högst- Lägst	Mamma- pappa	Mamma	Pappa
<i>Panel A. Föräldrapar över 60-dagarsgränsen där mammas uttag &gt; pappans uttag</i>				
Effekt av bonusen	- 3,89** (1,94)	- 3,89** (1,94)	- 1,41 (1,04)	2,48** (0,97)
Medelvärde i kontrollgruppen	162,08	162,08	272,78	110,70
Antal observationer	24 394	24 394	24 394	24 394
<i>Panel B. Föräldrapar över 60-dagarsgränsen där mammas uttag &lt; pappans uttag</i>				
Effekt av bonusen	- 15,99*** (4,86)	15,99*** (4,86)	8,14*** (2,53)	- 7,84*** (2,67)
Medelvärde i kontrollgruppen	84,93	- 84,93	149,09	234,02
Antal observationer	3 195	3 195	3 195	3 195

*Ann:* I tabellen redovisas skattningar av diskontinuiteter av den typen som visas i figur 1. Robusta standardfel visas i parentes och \*/\*\*/\*\* angiver om resultatet är statistiskt säkerställt på 10/5/1 procentsnivån. Medelvärdet i kontrollgruppen avser barn födda i juni 2008.

*Källa:* Rosenqvist (2022a).

där föräldern med det lägsta uttaget hade låg inkomst. Mammorna i gruppen i panel B hade betydligt lägre inkomst än papporna i gruppen i panel A vilket alltså skulle kunna vara en delförklaring till den mycket starkare responsen bland föräldraren i panel B.

### *Effekter på VAB och arbetsinkomster*

Hypotesen om ett samband mellan fördelningen av föräldradigheten och den långsiktiga jämställdheten i hushållet har varit framträdande i de diskussioner som föregått införandet av olika jämställdhetsreformer i föräldraförsäkringen. Det är därför viktigt att undersöka om föräldrapar som justerade sitt uttag av SGI-dagar till följd av jämställdhetsbonusen också förändrade den mer långsiktiga ansvarsfördelningen i hushållet. Det finns inget perfekt registerbaserat mått på föräldrarnas engagemang i hushållsarbete och omvårdnad av barn men Eriksson och Nermo (2010) har tidigare visat att uppdelningen av uttaget av VAB-dagar korrelerar starkt med hur jämnt föräldrarna delar på ansvaret för hushållssysslor. Följaktligen använde Ekberg m fl (2013) uttaget av VAB-dagar när de studerade långsiktiga indirekta effekter av den första reserverade månaden i föräldraförsäkringen som infördes 1995. De fann inga statistiskt säkerställda effekter på uttaget av VAB-dagar trots att de direkta effekterna på uttaget av SGI-dagar var ganska stora. Det här resultatet har dock senare ifrågasatts av Duvander och Johansson (2019) som menar att den första reserverade månaden faktiskt ledde till en liten men statistiskt säkerställd minskning av mammors uttag av VAB-dagar.

Kolumn:	(1)	(2)	(3)	(4)
Mått på föräldrapenninguttag:	SGI-dagar mamma	VAB-dagar mamma	SGI-dagar pappa	VAB-dagar pappa
<i>Panel A. Föräldrapar över 60-dagarsgränsen där mammans uttag &gt; pappans uttag</i>				
Effekt av bonusen	- 1,41 (1,04)	- 0,51 (0,76)	2,48** (0,97)	- 0,57 (0,60)
Medelvärde i kontrollgruppen	272,78	29,60	110,70	20,15
Antal observationer	24 394	24 394	24 394	24 394
<i>Panel B. Föräldrapar över 60-dagarsgränsen där mammans uttag &lt; pappans uttag</i>				
Effekt av bonusen	8,14*** (2,53)	0,99 (1,97)	- 7,84*** (2,67)	3,25 (2,03)
Medelvärde i kontrollgruppen	149,09	22,67	234,02	22,51
Antal observationer	3 195	3 195	3 195	3 195

Tabell 4  
Effekter på det ackumulerade uttaget av VAB-dagar vid barnets 12-årsdag

*Anm:* I tabellen redovisas skattningar av diskontinuiteter av den typen som visas figur 1. Robusta standardfel visas i parentes och \*\*/\*\* angiver om resultatet är statistiskt säkerställt på 10/5/1 procentsnivån. Medelvärdet i kontrollgruppen avser barn födda i juni 2008.

*Källa:* Rosenqvist (2022a).

I tabell 4 redovisar jag mina skattningar av jämställdhetsbonusens effekter på föräldrarnas ackumulerade uttag av VAB-dagar vid barnets 12-årsdag. Effekterna på föräldrarnas uttag av SGI-dagar från kolumn 3–4 i tabell 3 är också införda i tabellen för att underlätta jämförelser. Vi kan först konstatera att det inte finns några statistiskt säkerställda effekter på uttaget av VAB-dagar. Men skattningarna för mammor uppvisar ändå ett intressant mönster. I gruppen mammor där jämställdhetsbonusen hade en negativ effekt på uttaget av SGI-dagar syns nämligen även en liten negativ effekt på uttaget av VAB-dagar. För mammor där jämställdhetsbonusen hade en positiv effekt på uttaget av SGI-dagar syns i stället en liten positiv effekt på uttaget av VAB-dagar. Riktningen på skattningarna går alltså åt samma håll vilket ligger i linje med hypotesen att förändringar i längden på föräldradigheten kan ha långsiktiga följdverkningar. Det bör dock poängteras att resultaten är osäkra och för pappor ser vi inte motsvarande mönster.

I tabell 5 visas slutligen skattningar av jämställdhetsbonusens effekter på mammans och pappans ackumulerade arbetsinkomster vid olika tidpunkter. Eftersom inkomster finns tillgängliga kalenderårsvis börjar jag mäta inkomst 2009 (dvs ett halvår efter barnets födelse) och följer sedan inkomsten fram till 2010, 2012, 2014 och 2016. Inte heller här finns det några statistiskt säkerställda effekter. Bland föräldraparen i panel A, där jämställdhetsbonusen hade en liten negativ respektive positiv effekt på mammans och pappans uttag av SGI-dagar, är de skattade effekterna på föräldrarnas arbetsinkomst genomgående små. För mammorna kan man ändå notera att effekterna går i en förväntad positiv riktning givet minskningen i uttaget av

Tabell 5  
Effekter på föräldrarnas arbetsinkomster

Kolumn:	(1)	(2)	(3)	(4)
Inkomst under åren:	2009–10	2009–12	2009–14	2009–16
<i>Panel A. Föräldrapar över 60-dagarsgränsen där mammans uttag &gt; pappans uttag</i>				
Effekt av bonusen på mammans inkomst	4 588 (6 514)	12 063 (13 561)	13 168 (21 667)	7 973 (30 822)
Medelvärde i kontrollgr.	364 503	835 777	1 418 505	2 086 888
Effekt av bonusen på pappans inkomst	92 (9 673)	5 519 (19 438)	3 364 (30 074)	- 6 155 (42 272)
Medelvärde i kontrollgr.	684 229	1 459 905	2 308 236	3 229 094
Antal observationer	24 394	24 394	24 394	24 394
<i>Panel B. Föräldrapar över 60-dagarsgränsen där mammans uttag &lt; pappans uttag</i>				
Effekt av bonusen på mammans inkomst	- 9 132 (24 462)	- 45 930 (50 696)	- 74 133 (79 667)	- 115 755 (112 639)
Medelvärde i kontrollgr.	365 389	833 079	1 397 514	2 057 315
Effekt av bonusen på pappans inkomst	14 735 (21 254)	39 009 (43 916)	71 137 (67 311)	101 625 (93 336)
Medelvärde i kontrollgr.	533 024	1 191 771	1 922 295	2 721 212
Antal observationer	3 195	3 195	3 195	3 195

*Anm:* I tabellen redovisas skattningar av diskontinuiteter av den typen som visas figur 1. Robusta standardfel visas i parentes och \*/\*\*/\*\* anger om resultatet är statistiskt säkerställt på 10/5/1 procentsnivån. Medelvärdet i kontrollgruppen avser barn födda i juni 2008.

*Källa:* Rosenqvist (2022a).

SGI-dagar. I gruppen i panel B, där jämställdhetsbonusen ledde till en ganska stor ökning av mammans uttag av SGI-dagar och en ganska stor minskning av pappans, är effekterna på arbetsinkomsterna större. För mammorna ser vi att skattningarna går i en förväntad negativ riktning givet ökningen i uttaget av SGI-dagar medan papporna uppvisar positiva effekter i linje med minskningen i uttaget av SGI-dagar. Sammantaget finns det alltså vissa indikationer på att jämställdhetsbonusen hade indirekta effekter på föräldrarnas arbetsinkomster men samtidigt är resultaten inte tillräckligt precisa för att kunna utesluta att arbetsinkomsterna var opåverkade.

#### 4. Slutsats

I den här artikeln har jag redovisat effekter av jämställdhetsbonusen inom föräldraförsäkringen. Resultaten visar att bonusen ledde till en statistiskt säkerställd minskning i skillnaden i uttaget av SGI-dagar t o m barnets åttaårsdag mellan föräldern med det högsta uttaget och föräldern med det läg-

sta uttaget. Effekten drivs helt av föräldrapar där båda föräldrarna tagit ut mer än 60 SGI-dagar vid barnets åttaårsdag vilket var väntat givet att ytterligare ökning av det lägsta uttaget bara gav bonus om det lägsta uttaget redan var åtminstone 60 dagar. Bland dessa föräldrapar, som utgör ungefär 55 procent av alla föräldrar, minskade skillnaden mellan den förälder som tagit ut mest och den som tagit ut minst SGI-dagar med fem dagar.

Bonusen påverkade dock inte det genomsnittliga uttaget av föräldrapenning för mammor och pappor. Det kan förklaras av att det redan innan införandet av jämställdhetsbonusen fanns en minoritet bland föräldrarna, ungefär åtta procent, där pappan tog ut mer SGI-dagar än mamman. Även om jämställdhetsbonusen gav alla föräldrapar incitament att minska skillnaden i uttag mellan personen med det högsta uttaget och personen med det lägsta uttaget varierade alltså könen på dessa personer mellan olika föräldrapar. Det här innebär att skattade effekter på mammans uttag, pappans uttag och skillnaden mellan mammans och pappans uttag fångar upp nettoeffekten av två motverkande krafter eftersom bonusen gav en liten grupp mammor (pappor) incitament att öka (minska) sitt uttag. Trots att andelen föräldrapar med "motsatta" incitament var liten var deras reaktion på jämställdhetsbonusen så pass kraftfull att nettoeffekten på den genomsnittliga skillnaden mellan mammors och pappors uttag hamnade nära noll.

Sammantaget visar den här första uppsättningen resultat tydligt att föräldrarna reagerade på jämställdhetsbonusen trots att incitamenten var relativt svaga och att bonusen under de första åren kom föräldrarna till del med stor eftersläpning efter en aktiv ansökan från föräldrarna. En viktig slutsats är därför att det går att påverka föräldrars föräldrapenninguttag med ekonomiska incitament men att incitamenten bör vara noggrant utformade för att uppnå precis de effekter man eftersträvar.

Vissa grupper av föräldrar förändrade alltså sitt uttag av SGI-dagar till följd av jämställdhetsbonusen och även om dessa förändringar var relativt små är en naturlig följdfråga om det fick konsekvenser för mer långsiktiga utfall som arbetsinkomster och uttag av VAB. Jag finner inga statistiskt säkerställda effekter på föräldrarnas arbetsinkomster eller uttag av VAB men det finns ändå intressanta mönster. I gruppen mammor där jämställdhetsbonusen hade en negativ effekt på uttaget av SGI-dagar syns nämligen även negativa effekter på uttaget av VAB-dagar respektive positiva effekter på arbetsinkomst. Bland mammor där jämställdhetsbonusen hade en positiv effekt på uttaget av SGI-dagar är effekterna på uttaget av VAB-dagar och arbetsinkomst i stället positiva respektive negativa. Det finns inget motsvarande tydligt mönster för pappor. Även om dessa resultat är osäkra innebär de att vi inte kan utesluta att det, i alla fall för mammor, kan finnas en potentiellt viktig koppling mellan föräldraledighetens längd och senare fördelning av tid mellan lönearbete och omvårdnad av barn.

## REFERENSER

- Adda, J, C Dustmann och K Stevens (2017), "The Career Costs of Children", *Journal of Political Economy*, vol 125, s 293–337.
- Angelov, N, P Johansson och E Lindahl (2016), "Parenthood and the Gender Gap in Pay", *Journal of Labor Economics*, vol 34, s 545–579.
- Cools, S, J H Fiva och L J Kirkebøen (2015), "Causal Effects of Paternity Leave on Children and Parents", *The Scandinavian Journal of Economics*, vol 117, s 801–828.
- Duvander, A Z och M Johansson (2012), "What Are the Effects of Reforms Promoting Fathers' Parental Leave Use?", *Journal of European Social Policy*, vol 22, s 319–330.
- Duvander, A Z och M Johansson (2019), "Does Fathers' Care Spill Over? Evaluating Reforms in the Swedish Parental Leave Program", *Feminist Economics*, vol 25, s 67–89.
- Ekberg, J, R Eriksson och G Friebe (2013), "Parental Leave – A Policy Evaluation of the Swedish 'Daddy-Month' Reform", *Journal of Public Economics*, vol 97, s 131–143.
- Eriksson, R och M Neramo (2010), "Care for Sick Children as a Proxy for Gender Equality in the Family", *Social Indicators Research*, vol 97, s 341–356.
- Försäkringskassan (2011), *Föräldrapenning – båda föräldrarnas försäkring?*, Socialförsäkringsrapport 2011:13, Försäkringskassan, Stockholm.
- Försäkringskassan (2014), *Låg kunskap om jämställdhetsbonus – en enkätstudie 2013*, Socialförsäkringsrapport 2014:1, Försäkringskassan, Stockholm.
- ISF (2013), *Föräldrapenning och föräldraledighet – mätt på olika aspekter av föräldraledighet*, Rapport 2013:13, ISF, Stockholm.
- Kleven, H, C Landais och J E Søgaard (2019), "Children and Gender Inequality: Evidence from Denmark", *American Economic Journal: Applied Economics*, vol 11, s 181–209.
- Kotsadam, A och H Finseraas (2011), "The State Intervenes in the Battle of the Sexes: Causal Effects of Paternity Leave", *Social Science Research*, vol 40, s 1611–1622.
- Patnaik, A (2019), "Reserving Time for Daddy: The Consequences of Fathers' Quotas", *Journal of Labor Economics*, vol 37, s 1009–1059.
- Rosenqvist, O (2022a), "Effekter av ekonomiska incitament för ett jämställt föräldrapenninguttag – erfarenheter från jämställdhetsbonusen", Rapport 2022:18, IFAU, Uppsala.
- Rosenqvist, O (2022b), "Reducing the Gender Gap in Parental Leave through Economic Incentives? Evidence from the Gender Equality Bonus in Sweden", IFAU Working Paper 2022:22, Uppsala.
- Tamm, M (2019), "Fathers' Parental Leave-taking, Childcare Involvement and Labor Market Participation", *Labour Economics*, vol 59, s 184–197.