

Invandrarna och den offentliga sektorns ekonomi i Danmark¹

Invandringen och invandringspolitiken har fått ett växande utrymme i den politiska debatten. Inte minst gäller detta i Danmark. Det pekar på vikten av forskning om invandringen och dess effekter. Denna artikel analyserar invandringens effekter för den offentliga sektorn i Danmark och våra resultat pekar på betydande nettoöverföringar från den offentliga sektorn till invandrare från icke-västliga länder, men också på att detta till allra största delen beror på gruppens låga sysselsättningsgrad. Åtgärder som leder till ökad sysselsättning kan alltså markant minska nettoöverföringarna. I artikeln visas också att det framför allt är kommunerna som svarar för nettoöverföringarna till invandrarna. Det kan vara en förklaring till det starka lokala motståndet mot att ta emot flyktingar i Danmark. En annan kostnadsfördelning mellan stat och kommun skulle eventuellt kunna minska detta motstånd.

Det finns många orsaker till internationell migration. Arbetskraftsmigration, dvs migration för att få ett (nytt) arbete, är endast en del av den totala internationella migrationen. Flyktingmigrationen är mycket omfattande och har fått ökad omfattning under de senaste båda decennierna. Även invandringen av anhöriga till tidigare invandrare som i sin tur kan ha kommit av ekonomiska skäl eller som flyktingar är omfattande. All invandring är alltså inte ekonomiskt betingad, men all invandring har ekonomiska effekter. Invandringen påverkar arbetsmarknaden och andra marknader, t ex bostadsmarknaden. Invand-

ringen har också effekter via den offentliga sektorns intäkts- och utgiftssidor. Vilka effekter invandringen har och hur stora de blir beror på omfattningen av invandringen, på invandringens sammansättning och på hur invandringslandets arbetsmarknad och ekonomi fungerar.

Invandringens effekter skiljer sig åt mellan länder och mellan olika tider. Därför måste kunskaper om invandringens ekonomiska effekter baseras på empiriska undersökningar. Kunskaper om invandringens effekter – ekonomiska och andra effekter – kan ge underlag för att formulera en politik som leder till

ESKIL WADENSJÖ är professor vid Institutet för social forskning vid Stockholms universitet. Hans forskning behandlar främst frågor om invandring, arbetsmarknad och socialförsäkringar. Ekon mag HELENA ORRJE arbetade tidigare som forskningsassistent vid Institutet för social forskning vid Stockholms universitet och är nu utredare vid Näringsdepartementet.

¹ Denna artikel bygger på Wadensjö och Orrje (2002) samt Wadensjö (2002). Den ingår i en studie för Rockwool Fondens Forskningsenhet. Vi vill tacka den och dess medarbetare för stöd och många värdefulla synpunkter. Analysen bygger på data från Økonomiministeriet, men är genomförd helt oberoende av ministeriet. Vi vill tacka Økonomiministeriet för hjälpen med data. Tidigare resultat från denna undersökning har publicerats i Coleman och Wadensjö (1999), Wadensjö (2000a) och Wadensjö (2000b).

en ökad integration av invandrarna. I denna artikel redovisas resultat från en undersökning av invandringens effekter för den offentliga sektorns ekonomi i Danmark.

Invandringen till Danmark skiljer sig inte i avgörande utsträckning från den till andra europeiska länder. Arbetskraftsinvandringen startade i slutet av 1960-talet men avstannade redan år 1973 i samband med en kraftig uppgång i arbetslösheten under den första oljekrisen. Därefter följde en period av flyktinginvandring som efter hand kompletterades med en omfattande inflyttning av anhöriga till tidigare arbetskraftsinvandrare och flyktingar. Flyktinginvandringen har varit speciellt omfattande sedan början av 1990-talet. Flyktingarna har främst kommit från icke-europeiska länder och från olika delar av f d Jugoslavien. År 2002 är de fem största icke västliga invandrargrupperna från Turkiet, f d Jugoslavien, Irak, Libanon och Pakistan. Totalt finns år 2002 ungefär 322 000 förstagenerationsinvandrare och 94 000 andragenerationsinvandrare i Danmark. De båda grupperna svarar tillsammans för 7,7 procent av befolkningen.² Undersökningar av invandringen till Danmark är av intresse också utanför Danmark. Ett skäl är den intensiva politiska debatten om invandringen och dess effekter i Danmark.

1. Invandringen och den offentliga sektorn

Invandringen har direkta och indirekta effekter för den offentliga sektorn. Den leder dels till att den offentliga sektorn får ökade intäkter, dels till att den offentliga sektorn får ökade kostnader. Invandrarna betalar skatter av olika slag. Det gäller bl a inkomstskatt på de inkomster de erhåller men också andra skatter, bl a mervärdesskatt på de varor som de köper. Bland kostnaderna för den offentliga sektorn finns inkomstöverföringar som t ex ersättning vid arbetslöshet och sjukdom samt pensioner. Invandringen innebär också ökade kostnader för olika typer av offentlig konsumtion och för offentliga in-

vesteringar. Till viss del går dessa kostnader att direkt koppla till konkreta individer som kostnader för en plats i skola eller annan form av utbildning och för vårdagar inom sjukvården. Det finns också kostnader för åtgärder som är direkt riktade till invandrare, som undervisning i danska för invandrare. Dessa kostnader är dock relativt små. Andra kostnader går att koppla till förändringar av befolkningens storlek. Med ökad befolkning så behöver t ex nya bostadsområden byggas och med det ökar kostnaderna för offentligt finansierade gator och anläggningar.

Invandringen kan genom att påverka löner och priser också ha indirekta effekter för den offentliga sektorn. Om lönerna förändras för andra i befolkningen så påverkar det vad de betalar i skatter och får i transfereringar. Invandringen kan också ha indirekta effekter om skattesatser, ersättningsnivåer från den offentliga sektorn och utformningen av den offentliga sektorns tjänster förändras som en följd av invandringen. Det mesta pekar på att dessa indirekta effekter är små. I denna undersökning bortses från de indirekta effekterna.

I vår empiriska analys används en databas kallad Lov-modellen som innehåller mycket detaljerade uppgifter om bl a skatter, transfereringar och offentlig konsumtion för 1/30 av befolkningen i Danmark.

Skillnaden mellan å ena sidan de skatter invandrarna betalar och å andra sidan vad de erhåller i transfereringar och de offentliga kostnader som kan kopplas till invandrarna och invandringen kan beräknas på sätt som antydde ovan. Som resultat erhålls nettoöverföringarna från invandrarna till den offentliga sektorn. En sådan nettoöverföring kan beräknas för hela gruppen av invandrare i genomsnitt eller summerat, eller i genomsnitt eller summerat för delar av invandrargruppen. Motsvarande kalkyl kan också göras för danskarna.

² Som en jämförelse kan nämnas att i Sverige utgjorde de utrikes födda (första generationens invandrare) 11,5 procent av befolkningen den 31 december 2001.

Med hjälp av individuppgifter går det att analysera vilka faktorer som påverkar nettoöverföringarna. En individbaserad analys kan också ge ett underlag för diskussioner av åtgärder som syftar till att förbättra invandrarnas ställning på arbetsmarknaden och i ekonomin och därmed indirekt den offentliga sektorns ekonomi.

Innan resultaten presenteras skall det sägas något om vad vi kan förvänta oss. För det första är invandrarna i högre grad än danskarna i aktiv ålder (få av invandrarna är 65 år eller äldre). Det talar för att nettoöverföringarna går från invandrarna till den offentliga sektorn. Den offentliga sektorn omfördelar som bekant framför allt från dem som är i aktiv ålder till dem i passiv ålder, dvs till barn och ungdomar samt äldre. För det andra har många invandrare svårt att komma in på arbetsmarknaden och de som har arbete har ofta låga löner. Då den offentliga sektorn omfördelar från dem som har arbete och har höga löner till dem som inte har arbete eller har låga löner så talar det för att omfördelningen går i den andra

riktningen, dvs från den offentliga sektorn till invandrarna. Vilken av de två effekterna som överväger är en empirisk fråga och att försöka besvara denna fråga är ett motiv för vår undersökning.

2. Gradvis mindre omfördelning med bättre konjunkturläge

Vi skall först se på nettoöverföringarna per person under åren 1991 och 1995–99 för olika grupper. Beloppen är beräknade per person 18 år och äldre i fasta priser. Nettoöverföringarna avseende dem som är under 18 år har förts till föräldrarnas nettoöverföringar – se tabell 1.

Tabellen visar på relativt stora nettoöverföringar till den offentliga sektorn från danskar och invandrare från västliga länder och därmed också totalt sett. Förklaringen till de stora överföringarna i genomsnitt för hela befolkningen är främst att alla kostnader för den offentliga sektorn inte är fördelade på individer (försvar, utrikesförvaltning m m).

Däremot sker under den studerade tids-

Tabell 1 Nettoöverföringar till den offentliga sektorn per person för olika grupper åren 1991 och 1995–1999. Beloppen är i danska kronor i 1997 års priser

Grupp	1991	1995	1996	1997	1998	1999
Danskar (inklusive dem som har en invandrad förälder)	14 900	16 600	19 100	22 800	24 600	26 000
Andragenerationsinvandrare – föräldrarna från västliga länder	21 500	19 700	28 100	34 400	19 200	38 400
Invandrare från västliga länder	15 900	9 800	11 100	13 000	23 500	24 100
Invandrare från västliga länder (första och andra generationen)	16 400	11 100	12 600	14 700	23 100	25 900
Andragenerationsinvandrare – föräldrarna från icke-västliga länder	800	-33 700	-11 800	-13 100	2 000	-15 200
Invandrare från icke-västliga länder	-53 700	-66 600	-67 400	-60 300	-53 000	-53 300
Invandrare från icke-västliga länder (första och andra generationen)	-52 800	-65 300	-65 000	-58 200	-50 500	-51 300
Samtliga	13 200	13 100	15 300	19 500	21 500	22 700

Anm: Västliga länder utgörs av EU-länderna, Norge, Schweiz, Island, Nordamerika, Australien och Nya Zeeland; icke-västliga länder är alla andra länder.

Källa: Wadensjö och Orrje (2002) och Wadensjö (2002).

perioden en nettoöverföring från den offentliga sektorn till invandrare från icke-västliga länder. Beloppen ökade mellan 1991 och 1996, vilket kan tillskrivas det försämrade sysselsättningsläget. Mellan 1996 och 1998 minskade å andra sidan nettoöverföringarna till icke-västliga invandrare. Nedgången i nettoöverföringen från den offentliga sektorn mellan 1996 och 1998 kan främst tillskrivas förbättringen av konjunkturen. Per person är beloppet år 1998 något lägre än år 1991. Då konjunkturläget förbättrades ytterligare 1999, kunde man förvänta sig att nettoöverföringarna till icke-västliga invandrare skulle sjunka även mellan 1998 och 1999. Så blev emellertid inte fallet utan nivån är ungefär densamma. Det finns flera förklarande faktorer till den uteblivna förändringen mellan 1998 och 1999. En är att andelen i

aktiv ålder inom gruppen minskade (andelen barn ökade), en annan att andelen av de sysselsatta invandrarna som är företagare (med relativt låga inkomster) ökade och en tredje att löneutvecklingen har varit ogynnsam för gruppen.³

Storleken av de belopp som förs till eller från den offentliga sektorn beror inte bara på hur stora de genomsnittliga beloppen är utan också på hur stora grupperna är. I tabell 2 redovisas de totala nettoöverföringarna till den offentliga sektorn i fasta priser. I tabellen framträder i stort sett samma mönster som i tabell 1. Nettoöverföringarna går från västliga invandrare (och danskar) till den offentliga sektorn och från den offentliga sektorn till icke-västliga invandrare. En skillnad är att den totala nettoöverföringen från den offentliga sektorn till icke-västliga invand-

Tabell 2 Totala nettoöverföringar till den offentliga sektorn från olika grupper åren 1991 och 1995–1999. Beloppen är i miljoner danska kronor i 1997 års priser

Grupp	1991	1995	1996	1997	1998	1999
Andragenerationsinvandrare – föräldrarna från västliga länder	136	128	209	253	136	292
Invandrare från västliga länder	1 150	842	931	1 051	2 066	2 113
Invandrare från västliga länder (första och andra generationen)	1 285	970	1 140	1 304	2 202	2 405
Andragenerationsinvandrare – föräldrarna från icke-västliga länder	1	-153	-70	-92	16	-140
Invandrare från icke-västliga länder	-5 336	-8 775	-9 875	-9 220	-8 629	-9 046
Invandrare från icke-västliga länder (första och andra generationen)	-5 335	-8 928	-9 946	-9 312	-8 613	-9 186
Alla invandrare (första och andra generationen)	-4 049	-7 958	-8 805	-8 008	-6 411	-6 781
Invandrare från västliga länder (första och andra generationen); överföringar i procent av BNP	+0,13	+0,09	+0,10	+0,12	+0,19	+0,21
Invandrare från icke-västliga länder (första och andra generationen); överföringar i procent av BNP	-0,54	-0,85	-0,91	-0,84	-0,75	-0,79
Alla invandrare; överföringar i procent av BNP	-0,41	-0,76	-0,81	-0,72	-0,56	-0,58

Anm: Västliga länder utgörs av EU-länderna, Norge, Schweiz, Island, Nordamerika, Australien och Nya Zeeland; icke-västliga länder är alla andra länder.

Källa: Wadensjö och Orrje (2002) och Wadensjö (2002).

rare var betydligt högre 1998 och 1999 än 1991 (motsatsen gällde för de genomsnittliga beloppen). Orsaken är att antalet icke-västliga invandrare i Danmark ökade markant under 1990-talet. De totala överföringarna till icke-västliga invandrare var 8 613 respektive 9 186 miljoner kronor för 1998 och 1999. För de västliga invandrarna var överföringarna till den offentliga sektorn 2 202 respektive 2 405 miljoner kronor för 1998 och 1999.

I tabellen har också nettoöverföringarna satts i proportion till bruttonationalprodukten. För alla invandrare (inklusive andra generationsinvandrarna) så motsvarar nettoöverföringarna från den offentliga sektorn till invandrarna 0,58 procent av bruttonationalprodukten år 1999. Nivån motsvarar den i Norge och är ungefär hälften av den i Sverige enligt undersökningar avseende dessa länder, vilket väl svarar mot att andelen invandrare är ungefär lika stor i Danmark och Norge och ungefär dubbelt så stor i Sverige.⁴

3. Faktorer som påverkar nettoöverföringarna

Med individbaserade undersökningar är det möjligt att undersöka vilka faktorer som påverkar nettoöverföringarnas storlek och därmed också vilka faktorer som främst ligger bakom de stora skillnaderna mellan olika grupper. I undersökningen har regressionsanalyser använts där inflytandet av olika variabler på nettoöverföringarna har kunnat analyseras. En variabel som då inte oväntat visar sig ha stor betydelse var individens sysselsättningsgrad. En än något starkare effekt erhålls om löneinkomsten inkluderas istället för sysselsättningsgraden. Löneinkomstvariabeln fångar inte endast in sysselsättningsgraden utan också timlönen, och de icke-västliga invandrarna har i genomsnitt väsentligt lägre timlön än vad västliga invandrare och danskar har. Den viktigaste faktorn bakom denna timlöneskillnad är i sin tur att de icke-västliga invandrarna har andra typer av arbeten än västliga invandrare och

danskar. Inkluderas sysselsättningsgrad eller löneinkomst i analysen så försvinner det mesta av skillnaderna i nettoöverföringar till den offentliga sektorn mellan danskar och de båda invandrargrupperna.

Av två figurer – en för män och en för kvinnor – framgår att det finns stora skillnader i sysselsättning mellan de tre grupperna danskar, västliga invandrare och icke-västliga invandrare. Se figur 1 och figur 2. Danskar har i alla åldrar högst och icke-västliga invandrare lägst sysselsättningsgrad. De västliga invandrarnas sysselsättningsgrad ligger någonstans däremellan. Uppgifterna i figurerna avser år 1998. Skillnaderna var ännu större 1995, 1996 och 1997 och något mindre 1999.⁵

Med hjälp av regressionsanalysen är det möjligt att se vilken effekt sysselsättningsgraden har. I tabell 3 redovisas effekten på nettoöverföringen av att en person har full sysselsättning (heltid, helår) i stället för att vara helt utan sysselsättning. Resultaten redovisas i tusentals kronor. Separata skattningar har gjorts för olika grupper för att undersöka om det finns några större skillnader i effekter mellan grupperna.

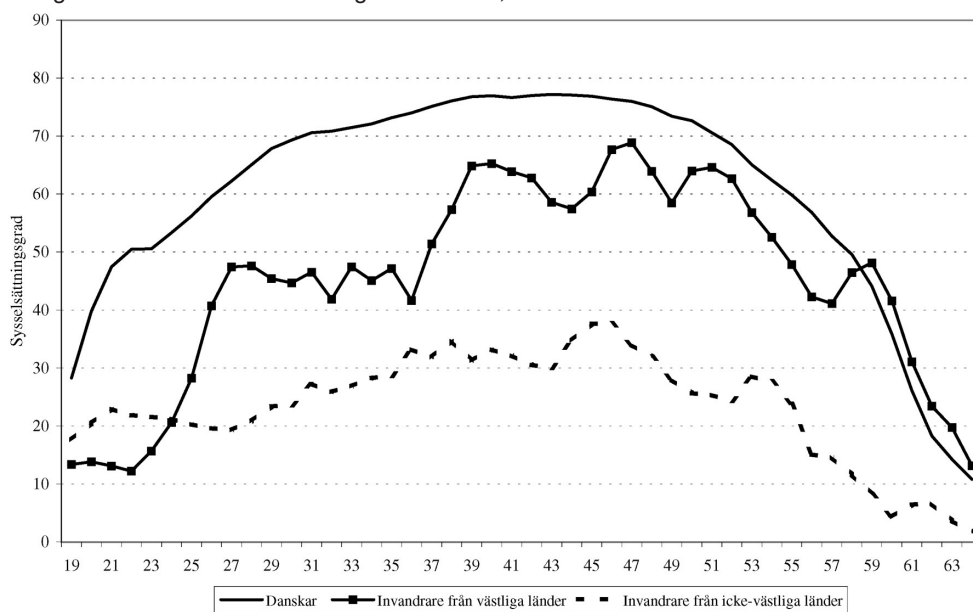
Det framgår av tabell 3 att effekterna är stora – i de flesta fall 170 000–200 000 kronor i löpande priser. Ökningen mellan åren kan främst hänföras till att lönerna stiger. Det finns vissa skillnader mellan grupperna (skillnader som i några fall är statistiskt signifikanta), men de är inte särskilt stora. För de icke-västliga invandrarna, den grupp som har lägst sysselsättning är effekten 201 000 kronor år 1999 medan den för danskar är 219 000 kronor. Om sysselsättningen bland de icke-västliga invandrarna ökade markant så skulle nettoöverföringarna från den offentliga sektorn till dem minska lika markant.

³ För en närmare analys se Wadensjö (2002).

⁴ Se ECON (1996) för Norge och Ekberg (1999) för Sverige.

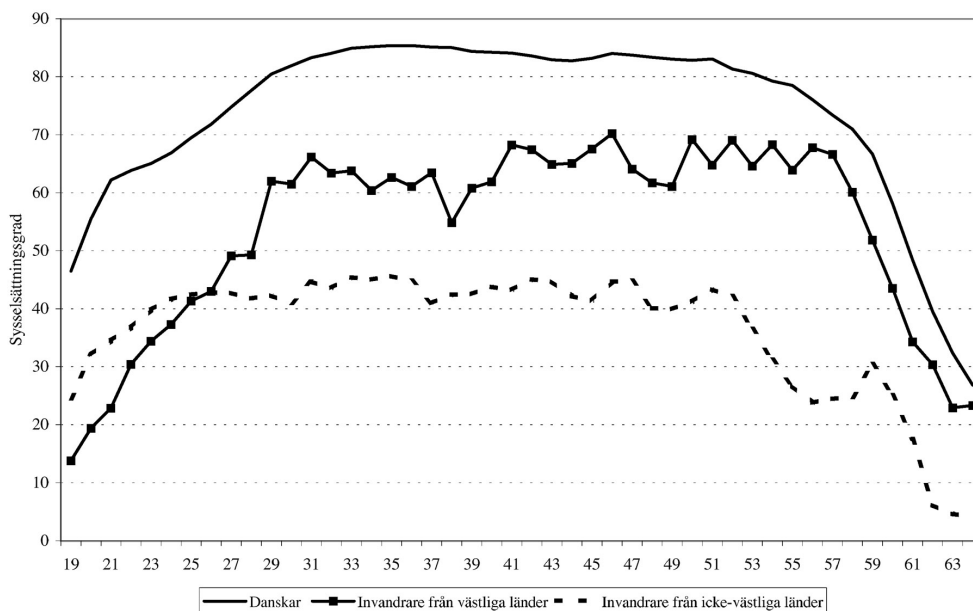
⁵ Kurvorna för de båda invandrargrupperna är mer oregelbundna än danskarnas. Beräkningarna för de båda invandrargrupperna är baserade på färre individer och statistiska tillfälligheter får därför en större roll.

Figur 1 Sysselsättningsgrad (genomsnitt för tre årsklasser) i procent år 1998 bland danskar, västliga invandrare och icke-västliga invandrare, kvinnor



Källa: Wadensjö och Orrje (2002).

Figur 2 Sysselsättningsgrad (genomsnitt för tre årsklasser) i procent år 1998 bland danskar, västliga invandrare och icke-västliga invandrare, män



Källa: Wadensjö och Orrje (2002).

Tabell 3 Effekt på nettoöverföringen till den offentliga sektorn i tusentals danska kronor om en person går från att inte vara sysselsatt till att ha full sysselsättning år 1996, 1997, 1998 och 1999 för olika grupper

Grupp	Effekt på nettoöverföringen till den offentliga sektorn i tusentals kronor om en person går från att inte vara sysselsatt till att ha full sysselsättning			
	1996	1997	1998	1999
<i>Född i Danmark</i>				
Båda föräldrarna födda i Danmark	196	202	208	219
Båda föräldrarna födda i västliga länder	202	218	200	230
Båda föräldrarna födda i icke-västliga länder	125	150	187	158
<i>Född utanför Danmark</i>				
Född i ett västligt land	174	174	172	180
Född i ett icke-västligt land	194	184	187	201

Anm: Andra oberoende variabler utöver sysselsättningsgrad inkluderade i regressionsberäkningarna men för vilka skattningarna inte är redovisade här är ålder, ålder², kön och variabler representerande familjestatus.

Källa: Wadensjö och Orrje (2002) och Wadensjö (2002).

Tabell 4 Effekt på nettoöverföringen till den offentliga sektorn räknat som procent av en förändring av löneinkomsten för en person år 1996, 1998 och 1999 för olika grupper

Grupp	Effekt på nettoöverföringen till den offentliga sektorn räknat som procent av en förändring av löneinkomsten för en person		
	1996	1998	1999
<i>Född i Danmark</i>			
Båda föräldrarna födda i Danmark	69,6	69,8	70,9
Båda föräldrarna födda i västliga länder	69,0	66,5	67,8
Båda föräldrarna födda i icke-västliga länder	71,8	53,2	82,2
<i>Född utanför Danmark</i>			
Född i ett västligt land	66,0	65,0	67,1
Född i ett icke-västligt land	88,8	77,9	83,2

Anm: Andra oberoende variabler utöver löneinkomst inkluderade i regressionsberäkningarna men för vilka skattningarna inte är redovisade här är ålder, ålder², kön och variabler representerande familjestatus.

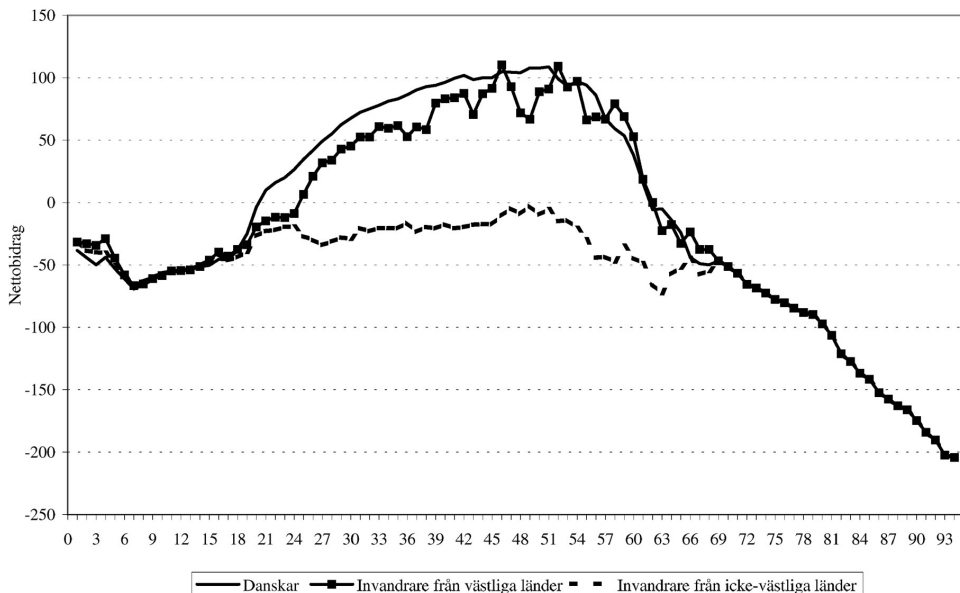
Källa: Wadensjö och Orrje (2002) och Wadensjö (2002).

Ett annat sätt att belysa samma fråga är att se vilken effekt en ökning av en persons löneinkomst får för den offentliga sektorns ekonomi. I regressionsanalysen används nu löneinkomsten istället för sysselsättningsgrad – se tabell 4. En stor del av en ökning av löneinkomsten kommer den offentliga sektorn till godo, främst genom ökade skattebetalningar och minskade inkomstöverföringar. Liksom i det föregående fallet redovisas resultat från separata skattningar för de olika grupperna. För danskarna ligger procentsatsen under de tre redovisade åren på ca 70 procent, medan talen är än högre för de icke-västliga invandrarna – mellan 78 och 89 procent. Marginaleffekterna av en löneinkomstökning är alltså mycket betydande, vilket igen pekar på att en ökad sysselsättning för såväl danskar som för invandrare förbättrar den offentliga sektorns finanser.

4. Omfördelningen över livscykeln

Nettoöverföringarna är främst dels en överföring mellan olika faser i livscykeln, dels en överföring mellan personer i aktiv ålder som i olika hög grad är etablerade på arbetsmarknaden. Figur 3 visar nettoöverföringarna i olika åldrar år 1998 (vi har här separata uppgifter även för dem som är under 18 år). Mönstret är mycket tydligt. Det finns en nettoöverföring från den offentliga sektorn till barn och ungdomar och till de äldre och det finns en nettoöverföring från dem i aktiv ålder till den offentliga sektorn. Det senare gäller dock inte för invandrare från icke-västliga länder. Deras sysselsättning och löneinkomster är så låga att det även för dem i aktiv ålder sker en viss nettoöverföring från den offentliga sektorn.

Figur 3 Nettoöverföringar efter ålder (genomsnitt för tre årsklasser), i tusentals danska kronor år 1998



Anm: Faktiska genomsnittsvärden har använts för respektive grupp för dem i åldern 0-67 år. För dem som är 68 år och äldre har värdena för danskar använts för alla tre grupper då vi har så få uppgifter avseende äldre invandrare.

Källa: Wadensjö och Orrje (2002).

Tabell 5 Totala nettoöverföringar till den offentliga sektorn i miljoner danska kronor till följd av en invandring av 10 000 personer från västliga och 10 000 från icke-västliga länder år 1998

Diskonterings- ränta, procent	Invandrare från västliga länder	Invandrare från icke-västliga länder
0	6 718	-15 446
1	6 314	-11 062
2	5 697	-8 325
3,5	4 717	-5 864

Anm: Åldersstrukturen är densamma som för den faktiska invandringen detta år. För antagande om återutvandring och mortalitet, se texten.

Källa: Wadensjö och Orrje (2002).

5. Långsiktiga effekter av ett års invandring

Vi har hittills sett på nettoöverföringarna under ett år och jämfört några olika år. Ett annat sätt att formulera problemet är att analysera vilka konsekvenser invandring under ett visst år medför för den offentliga sektorn innevarande och kommande år. En sådan undersökning kan göras på olika sätt. Vi har valt att "simulera" en invandring om 10 000 personer från västliga och 10 000 personer från icke-västliga länder.⁶

Invandrarna förutsätts komma vid början av år 1998. De båda invandrargrupperna antas ha samma ålderssammansättning som de invandrare som kom 1998 i respektive grupp. Antalet invandrare i de båda grupperna som är kvar i Danmark minskar efter hand – vi studerar här bara den första generationen. Uppgifter om återutvandringsbenägenheten har tagits från aktuella uppgifter för respektive grupp medan mortaliteten har antagits vara densamma som den nuvarande för hela befolkningen i Danmark i olika åldrar. Nettoöverföringar till den offentliga sektorn i olika åldrar har antagits vara detsamma i framtiden som under år 1998 för respektive grupp.

Belopp värderas olika om vi får dem nu eller om vi får dem senare. Det betyder att vi borde diskontera beloppen. Å andra

sidan kan det inte uteslutas att ekonomisk tillväxt innebär att alla belopp ökar absolut sett och att framtida belopp därför i stället borde räknas upp. Vi har använt fyra olika diskonteringsräntor och därefter summerat överföringarna för vart och ett av de fyra alternativen – se tabell 5.

Resultatet blir en betydande nettoöverföring från västliga invandrare till den offentliga sektorn oavsett valet av diskonteringsränta. De västliga invandrarna kommer i stor utsträckning till Danmark i aktiv ålder och många återutvandrar relativt snart (innan de uppnått pensionsåldern). För de icke-västliga invandrarna blir resultatet ett annat, nettoöverföringen från den offentliga sektorn blir omfattande oavsett vilken diskonteringsränta som väljs. Liksom de västliga invandrarna kommer de i aktiv ålder, men de blir sysselsatta i mindre utsträckning. Återutvandringsbenägenheten är dessutom lägre, en större andel stannar till pensionsåldern. Resultaten från denna typ av beräkningar är mycket känsliga för valet av år. Vi har även gjort

⁶ Talen överensstämmer inte med omfattningen av den faktiska invandringen utan skall ses som räkneexempel. År 2000 flyttade ungefär 12 000 icke-danska medborgare till Danmark från västliga länder och ungefär 18 000 icke-danska medborgare till Danmark från icke-västliga länder.

beräkningar för 1995, ett år med betydligt sämre arbetsmarknadsläge och effekterna blir betydligt större i detta fall. Resultaten pekar åter på den stora roll sysselsättningen har och att åtgärder som leder till högre sysselsättning kan ha mycket stora effekter för den offentliga sektorns finanser.

6. Paneldata – tvärsnittsdata

Hittills har tvärsnittsdata använts. När vi talat om effekten på nettoöverföringen av att en person går från att inte ha varit sysselsatt till att vara fullt sysselsatt eller effekten av att en person får högre inkomst så har vi egentligen jämfört olika personer med olika sysselsättning och olika löneinkomst. Vi har dock i denna undersökning också haft möjlighet att utnyttja paneldata, dvs uppgifter om samma person vid olika tidpunkter. Vi har haft uppgifter om samma personer för såväl 1995 som 1998. Med paneldata har det varit möjligt att på ytterligare ett sätt beräkna effekterna på nettoöverföringarna av förändringar i sysselsättningsgrad och löneinkomst. Frågan är då om vi får ungefär samma resultat eller om det blir stora avvikelser.

I tabell 6 görs en jämförelse mellan tvärsnittsestimat och paneldataestimater av effekten av att en person går från att inte vara sysselsatt till att ha full sysselsättning (heltid, helår). Det finns vissa skillnader (som i en del fall är statistiskt signifikanta) och tvärsnittsdata ger med något undantag högre värden. Förklaringen är att söka i att de som ökar sin sysselsättning i genomsnitt har lägre timlön än de som har hög sysselsättning. När deltids- och delårssysselsatta jämförs med heltids- och helårssysselsatta så jämförs till viss del personer med låga timlöner med personer med höga timlöner. När vi däremot studerar personer som går från låg till hög sysselsättningsgrad (eller från hög till låg sysselsättningsgrad) så är förändringen i timlön inte särskilt stor.

Skillnaderna mellan värdena enligt tvärsnittsdata och paneldata är dock inte särskilt stora. Även beräkningarna baserade på pa-

neldata ger stora effekter av att en person går från att inte vara sysselsatt till att ha full sysselsättning, i flertalet fall 165 000–190 000 kronor.

Om istället löneinkomsten inkluderas bland de förklarande variablerna så är inte enhetligheten lika stor vad gäller om paneldata eller tvärsnittsdata ger högst värden - se tabell 7. Skillnaderna är i regel inte signifikanta. De skillnader som är signifikanta (de avser i samtliga fall beräkningarna för kvinnor) visar att paneldata ger högre värden än vad tvärsnittsdata ger. Huvudresultatet av jämförelsen är dock att de båda beräkningsmetoderna ger snarlika resultat. För icke-västliga invandrare är marginaleffekten oavsett skattningsmetod 75 procent eller högre. En ökning av löneinkomsten tillfaller alltså till 75 procent eller mer den offentliga sektorn i form av ökade skattebetalningar och lägre transfereringar.

7. Effekter för olika delar av den offentliga sektorn

Hittills har den offentliga sektorn betraktats som en enhet. Vi skall nu se på olika delar av den offentliga sektorn och delar därför upp den i fyra delar: stat, amter (motsvarar landsting), kommuner och arbetslöshetsförsäkringen m m.⁷ Uppgifterna avser 1996. I tabell 8 redovisas genomsnittlig överföring per person till de olika delarna av offentlig sektor (och en restsektor som står för det som gått att fördela på person men inte på sektor). Det visar sig att staten får ett mindre nettobidrag från invandrare från icke-västliga länder medan kommunerna lämnar ett stort nettobidrag till invandrare från dessa länder. Invandrargruppen erhåller också ett nettobidrag från arbetslöshetsförsäkringen (och från restsektorn, den icke fördelade delen).

⁷ I arbetslöshetsförsäkringen m m ingår följande utgifter: "arbejdsløshedsdagpenge, orlovsydelse, efterløn, overgangsydelse og øvrige dagpengeydelse (uddannelsesgodtgørelse, etableringsydelse, kursusdagpenge m m)." På inkomstsida ingår: "A-kassekontingenten og arbejdsmarkedsbidraget".

Tabell 6 Effekt på nettoöverföringen till den offentliga sektorn i tusentals danska kronor om en person går från att inte vara sysselsatt till att ha full sysselsättning enligt tvärsnitts- (1998) och paneldata

Grupp	Tvärsnittsdata	Paneldata
Danskar, män och kvinnor	208	175
Danskar, män	231	188
Danskar, kvinnor	184	163
Västliga invandrare, män och kvinnor	176	186
Västliga invandrare, män	174	205
Västliga invandrare, kvinnor	175	164
Icke-västliga invandrare, män och kvinnor	188	178
Icke-västliga invandrare, män	207	193
Icke-västliga invandrare, kvinnor	162	157

Anm: Andra oberoende variabler utöver sysselsättningsgrad inkluderade i regressionsberäkningarna men för vilka skattningarna inte är redovisade här är ålder, ålder² och variabler representerande familjestatus.

Källa: Wadensjö och Orrje (2002).

Tabell 7 Effekter av en ökning av löneinkomsten på nettobidrag till offentlig sektor uttryckt i procent av förändringen i löneinkomst enligt tvärsnitts- (1998) och paneldata

Grupp	Tvärsnittsdata	Paneldata
Danskar, män och kvinnor	70,0	66,4
Danskar, män	67,2	59,0
Danskar, kvinnor	74,7	80,2
Västliga invandrare, män och kvinnor	64,8	70,9
Västliga invandrare, män	69,2	68,7
Västliga invandrare, kvinnor	63,4	77,5
Icke-västliga invandrare, män och kvinnor	76,4	77,0
Icke-västliga invandrare, män	76,3	74,2
Icke-västliga invandrare, kvinnor	75,6	85,2

Anm: Andra oberoende variabler utöver sysselsättningsgrad inkluderade i regressionsberäkningarna men för vilka skattningarna inte är redovisade här är ålder, ålder² och variabler representerande familjestatus.

Källa: Wadensjö och Orrje (2002).

Vid beräkningen av dessa resultat har hänsyn tagits till att staten kompenserar kommunerna för olika utgifter, dock har hänsyn inte kunnat tas till alla former av sådan compensation. Hänsyn tas inte heller till att det finns ett omfördelningssystem mellan kommunerna som minskar kostnaderna för de kommuner som har många invandrare från icke-västliga länder (detta system förändrar nettot för den egna kommunen men ju inte nettot för summan av kommunerna). Trots dessa reservationer så pekar resultaten på att det kan finnas problem vad gäller fördelningen av kostnader och intäkter mellan olika delar av den offentliga sektorn. Kommunerna bär en relativt stor andel av kostnaderna för att ta emot och integrera icke-västliga invandrare i samhället.⁸ Det kan finnas anledning att se över kostnadsfördelningen.

8. En politik för ökad integration av invandrarna på den danska arbetsmarknaden

Det sker en betydande nettoöverföring via den offentliga sektorn till invandrare från icke-västliga länder i Danmark. Däremot sker det en nettoöverföring till den offentliga sektorn från invandrare från västliga länder. Det som framför allt ligger bakom dessa resultat är att invandrare från icke-västliga länder har en låg sysselsättningsgrad, medan västliga invandrare har en betydligt högre sysselsättningsgrad. Dessa resultat liksom resultat från andra delar av Rockwool Fondens Forskningsenheds projekt om invandringen till Danmark pekar starkt på sysselsättningens helt centrala roll för invandrarnas integration i det danska samhället. Ett förbättrat konjunkturläge är av central betydelse för hur stor andel av invandrarna som är sysselsatta, men ett förbättrat konjunkturläge är inte tillräckligt. Även i ett högkonjunkturläge är sysselsättningen låg. Det pekar på att åtgärder som leder till att invandrare faktiskt får arbete kan bära sina egna kostnader även om dessa kostnader är relativt höga per person.

De resultat som redovisats för Danmark är inte unika. Undersökningar för bl a Norge och Sverige visar på liknade förhållanden. Nettoöverföringarna till invandrarna är betydligt mer omfattande i Sverige än de i Danmark, då invandringen till Sverige har varit betydligt mer omfattande.⁹ Man kan då fråga sig varför debatten om invandringen är mer intensiv och polariserad i Danmark. Det finns ingen självklar förklaring. En kan vara att invandringen i Danmark mer än i Sverige är koncentrerad till de senaste tio åren och tiden för att vänja sig vid att vara invandringsland därför har varit kortare i Danmark. En andra förklaring kan vara socialpsykologisk – att nationalismen tar sig olika uttryck i olika länder – tex på grund av skilda historiska erfarenheter. Se tex sociologen Peter Gundelachs (2002) nyligen publicerade studie om vad som är det typiskt danska och där han i ett kapitel också kontrasterar det mot vad som är det typiskt svenska. En tredje förklaring kan vara att fördelningen av invandringens kostnader mellan stat och kommun skiljer sig åt mellan Danmark och Sverige.¹⁰ Kostnaderna för invandringen ligger i Danmark i mycket hög grad på kommunerna och det kan ha bidragit till ett starkare kommunalpolitiskt motstånd mot att få invandrare placerade i den egna kommunen och också mot invandring.

⁸ Huvudresultatet, att kostnaderna framför allt bärs på lokal eller regional nivå, påminner om resultat för undersökningar avseende Sverige och USA. Se Ekberg och Andersson (1995) samt Smith och Edmonston (1997).

⁹ För en genomgång av olika svenska studier se Wadensjö och Orrje (2002).

¹⁰ Se Wadensjö och Orrje (2002).

Tabell 8 Nettoöverföringar i kronor per person till olika delar av den offentliga sektorn år 1996

Grupp	Stat	Amter	Kommuner	Arbetslös- hetsförsäk- ring m m	Ej fördelat
Danskar (inklusive dem som har en invandrad förälder)	30 500	100	2 700	-4 400	-10 200
Invandrare från västliga länder	28 400	-300	-1 000	-5 500	-9 300
Invandrare från icke-västliga länder	1 800	-5 600	-34 100	-17 300	-8 400
Samtliga	29 400	-200	1 300	-4 900	-10 100

Anm: Västliga länder utgörs av EU länderna, Norge, Schweiz, Island, Nordamerika, Australien och Nya Zeeland; icke-västliga länder är alla andra länder.

Källa: Wadensjö och Orrje (2002).

Referenser

- Coleman, D och E Wadensjö (1999), *Immigration to Denmark. International and national perspectives*, Aarhus, Aarhus University Press.
- ECON (1996), *Innvandring og offentlig økonomi*, Report 46/96, Oslo, ECON.
- Gundelach, P (2002), *Det er dansk*, Köpenhamn, Hans Reitzels forlag.
- Ekberg, J (1999), "Immigration and the public sector: Income effects for the native population in Sweden", *Journal of Population Economics*, vol 12, no 3, s 278-297.
- Ekberg, J och L Andersson (1995), *Innvandring, sysselsättning och ekonomiska effekter*, Ds 1995:68, Stockholm, Finansdepartementet.
- Smith, J och B Edmonston (red) (1997), *The New Americans. Economic, Demographic, and Fiscal Effects of Immigration*, Washington, DC, National Academy Press.
- Wadensjö, E (2000a), "Immigration, the labour market, and public finances in Denmark", *Swedish Economic Policy Review*, vol 7, s 59-84.
- Wadensjö, E (2000b), "Omfördelning via offentlig sektor: en fördjupad analys" i Mogensen G V och P C Matthiessen (red), *Integration i Danmark omkring årtusindskiftet*, Aarhus, Aarhus University Press.
- Wadensjö, E (2002), "Ekonomiska effekter av invandringen", i Mogensen G V och P C Matthiessen (red), *Indvanderne og arbejdsmarkedet. Mødet med det danske velfærdssamfund*, Köpenhamn, Spektrum.
- Wadensjö, E och H Orrje (2002), *Immigration and the Public Sector in Denmark*, Aarhus, Aarhus University Press.